

**Camp d'été à la Base Sports et Loisirs de la Vézère**  
**du 7 au 13 juillet 2024**  
**du 14 au 20 juillet 2024**  
**PROJET PÉDAGOGIQUE**



## ORGANISATEUR

### 1. EPJ 19

L'Association EPJ 19 a pour objectif de permettre et soutenir des séjours et des activités qui allient sport, pratique artistique, détente, formation humaine et chrétienne.

Sous le régime de la loi du 1° juillet 1901 elle se porte en organisateur de séjour pour la jeunesse.

Les activités demandées doivent s'inscrire dans la tradition de l'éducation populaire, dans le respect des opinions politiques et de la liberté de conscience de chacun, sans discrimination.

L'association s'appuie sur le projet pastoral diocésain.



Le projet éducatif est déposé auprès de la DDCSPP (Service Jeunesse et Sports) de la Corrèze. Il est entièrement consultable sur le site de l'Église en Corrèze, pages jeunes. Chaque camp s'en inspire.

## 2. POURQUOI LA DEMANDE D'UN CAMP D'ÉTÉ

Nous prenons conscience que très peu d'activités sont proposées par l'église catholique pour les jeunes de l'âge primaire durant l'été. Nous organisons déjà pendant l'année un patronage (activité culturelle dans les locaux de la paroisse, qui allie détente et transmission de la foi) auquel 40 enfants sont inscrits et nous en accueillons une trentaine chaque mercredi. Nous estimons que cette demande forte peut être la preuve d'une demande plus large de la part des parents.

## À QUI S'ADRESSE LE SEJOUR

Les jeunes à qui est proposé ce camp sont des enfants d'âge primaire (entre 6 et 11 ans) de tout milieu socioculturel, venant principalement de la Corrèze ; mais des amis, des relations familiales peuvent tout à fait rejoindre notre groupe. Ce camp n'est pas réservé aux chrétiens. La mixité est souhaitée. Effectif souhaité : environ 110 enfants. Les familles qui nous confient les jeunes recherchent principalement un lieu d'épanouissement dans un cadre ludique et chrétien.

## OBJECTIFS ET DEMARCHES PÉDAGOGIQUES

Pour répondre à la demande des familles et aux axes du projet éducatif, quatre intentions pédagogiques sont développées autour d'objectifs mesurables et atteignables :

## 1. Grandir dans une atmosphère sereine et bienveillante.

Première intention pédagogique. Prendre en compte le développement socio- affectif :

1.1 Chaque participant du camp est responsable de la construction d'une atmosphère chaleureuse et familiale.

Pour cela une vie d'équipe (non mixte, on observe qu'à cet âge les enfants préfèrent passer du temps entre garçons ou entre filles, ils ont déjà un apprentissage de la mixité dans les familles ou à l'école) est mise en place pour la vie du camp permettant aux jeunes de développer leur capacité de collaboration, de déployer leur sens du service.

Ils pourront dans les différents temps de veillée, d'ateliers, de jeux, de préparation liturgique développer leurs talents.

1.2 Apprendre à « Gouter le temps ! » - gérer son temps – faire les choses calmement - apprécier....profiter ...

Il s'agit de manière détendue à mettre en œuvre son autonomie, à savoir se poser et se reposer. Dans l'ensemble des propositions nous insistons sur la joie de partager : la discussion, le rire, le jeu ...

## 2. Gouter à la joie des jeux et des activités manuelles

Seconde intention pédagogique : Prendre en compte le développement physique

2.1 Découvrir ou grandir dans le sens de l'esprit sportif

Des nombreuses activités ludiques, grands jeux seront organisés pour que les enfants continuent à progresser dans l'esprit d'équipe, le sens du franc-jeu, le désir de se dépasser, l'attention à la faiblesse des autres, l'acceptation des défaites. Pendant la semaine les enfants seront immergés dans un imaginaire qui sera un fil rouge pour les activités, les jeux et les veillées.

2.2 Connaitre et découvrir ses qualités manuelles

Nous nous rendons compte de la difficulté actuelle pour les enfants de se détacher de la télévision, des écrans de téléphones, déjà à leur âge... Nous voulons leur permettre de développer les sens pratique, leur capacité de construire, de bricoler, de peindre. Nous voulons permette aux jeunes qui le souhaitent d'y passer du temps.

## 3. Profiter d'un temps de vacances à la campagne

Troisième intention pédagogique : Prendre en compte l'aspect socioculturel

3.1 Profiter de simples balades :

Un bon bol d'air dans un cadre lumineux et incroyable : la Base de Sports et Loisirs de la Vézère et son environnement. Nous proposerons aux jeunes des petites et de grandes randonnées dans la campagne environnante afin qu'ils puissent découvrir la nature, la joie de parvenir à un but. Les parcours et le temps de marche seront adaptés en fonction de l'âge et de la motivation des enfants.

### 3.2 Découvrir la région

Le lieu de vie du camp est proche de la commune du Saillant. La chapelle du Saillant est la seule en France à être entièrement décorée de vitraux de Marc Chagall. Passionné par l'œuvre de cet artiste, Guy de Lasteyrie du Saillant, descendant des bâtisseurs de la chapelle, lui a commandité cette œuvre. Les six panneaux ont été réalisés entre 1978 et 1982 par les peintres verriers Charles Marq et Brigitte Simon à Reims à partir des maquettes de Chagall qui a fait les finitions, notamment les nombreux effets sur la grisaille.

### 3.3 Se familiariser avec l'eau

Pour se familiariser avec l'eau nous proposons aux plus âgés parmi les enfants de vivre une expérience de kayak encadrée par les animateurs de la Base de Sports et Loisirs.

## 4. Permettre une oxygénation spirituelle

La quatrième intention pédagogique est liée au caractère spécifique de notre camp.

### 4.1 Permettre aux enfants de se familiariser avec Dieu

La dimension catholique de notre camp est fondamentale, nous ne limitons pas la venue parmi nous au fait d'être catholique, mais nous proposons aux familles qui inscrivent leurs enfants de les aider à faire une place plus grande dans leur vie à Dieu, cela passe tout d'abord par la vie fraternelle et charitable, les services de vie, les amitiés, mais aussi par des petits enseignements.

### 4.2 découvrir des aînés dans la foi

La pastorale du témoignage est importante pour nous. Ainsi donc chaque jour un saint patron sera mis en valeur.

### 4.3 Vivre une rencontre personnelle avec le Christ à travers la vie sacramentelle

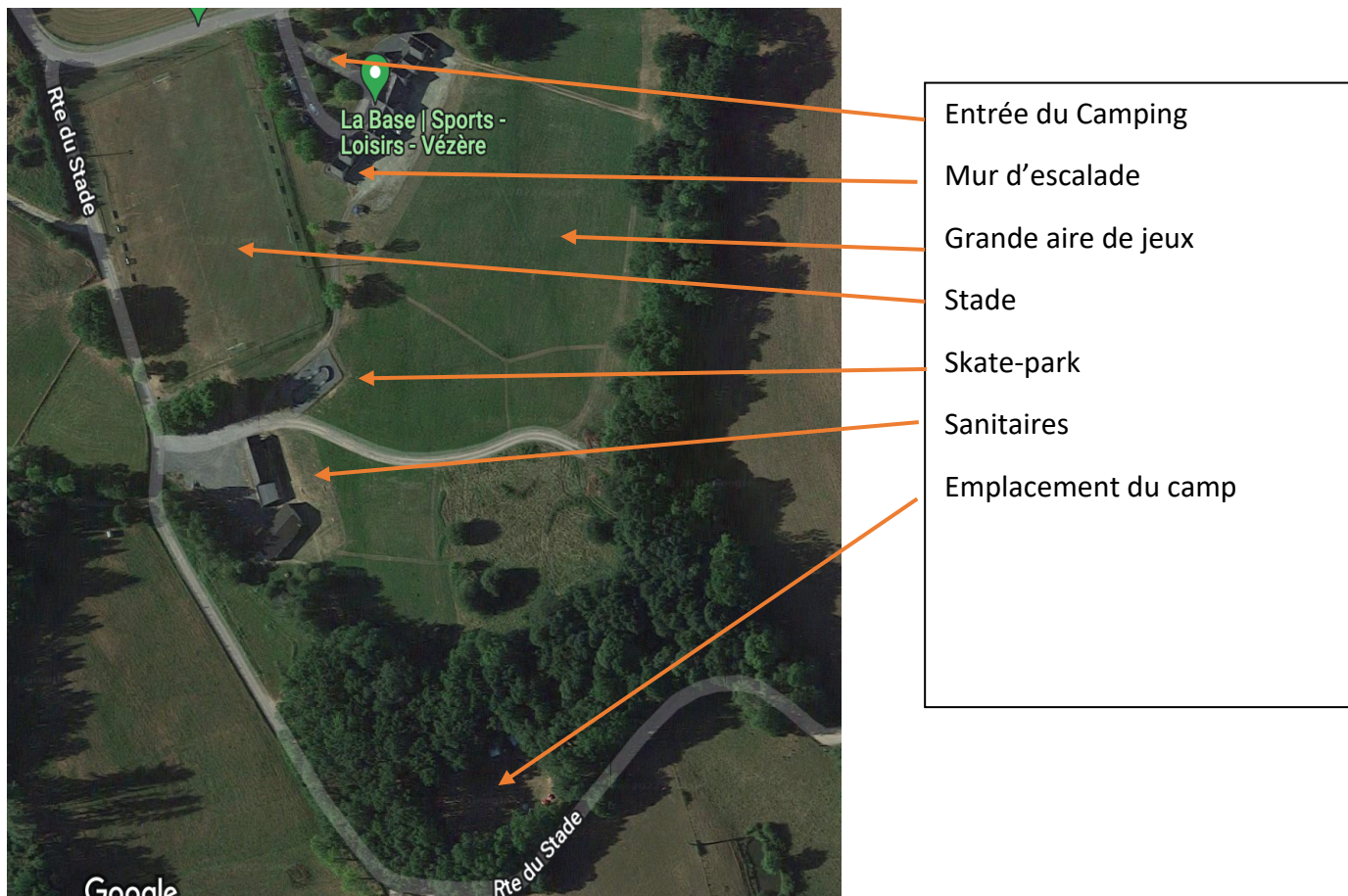
La messe quotidienne sera proposée aux enfants qui le souhaitent.

## LES LIEUX DU SEJOUR

### 1. ENVIRONNEMENT GEOGRAPHIQUE : La Base de Sports et Loisirs de la Vézère

Située à 15 minutes de Brive (Voutezac), la Base Sports Loisirs Vézère nous permet de bénéficier des activités nautiques, terrestres et artistiques. La base de Loisirs est un espace clos et privé. En partenariat avec la Base nous proposons aux enfants diverses activités : kayak, grimpe, *run archery*, randonnées en plus de toutes les activités que nous proposons aux enfants : théâtre, chant, sports, ...





### 3. ENVIRONNEMENT PÉDAGOGIQUE

#### 3.1 PRESENTATION DU LIEU DE CAMP

Le camping de la Base Sports et Loisirs nous accueille dans une période creuse, il peut donc mettre à notre disposition des sanitaires et un grand espace de vie en plein air. Notre espace de vie sera délimité pour en préserver le caractère privé.

Ce camping est clos et l'accès y est réglementé.

Les sanitaires sont ceux du camping, situés à une vingtaine de mètres du lieu de vie.

Les jeunes sont repartis dans de grandes tentes 8 places, non mixtes. Une grande tente « marabout » servira de lieu de vie et d'activités. Une tente comprenant deux chambres indépendantes sera dédiée à l'infirmerie.



« Chalet économat »	Chalet intendance	Lieu du repas	Tentes garçons
	Cuisine	Chapelle	Tentes filles

### 3.2. ENCADREMENT DES JEUNES

#### 1. *EQUIPE D'ENCADREMENT*

Pour 110 jeunes la législation demande au minimum deux directeurs de camp (BAFD), 20 animateurs dont la moitié devant être diplômés du BAFA et un assistant sanitaire.

Les équipes étant non-mixte l'encadrement des équipes des jeunes seront d'un animateur pour un groupe de 10 et pour les filles de d'une animatrice pour un groupe de 10. Les animateurs supplémentaires aideront les animateurs responsables d'un groupe.

Comme l'année dernière nous ferons en sorte d'avoir une permanence d'infirmières par intermittence dans le camp et lors de leurs absences l'assistante sanitaire prendra le relais.

Légende : BAFD, Brevet d'Aptitude à la Fonction de Directeur

BAFA, Brevet d'Aptitude à la Fonction d'Animateur

1<sup>er</sup> camp :

... : Directrice du camp (BAFD)

Louis-Marie BARATON : Vice-directeur et aumônier (BAFD)

2<sup>ème</sup> camp :

Coming soon... : Directeur(rice) du camp (BAFD)

Don Jakob MOUSSONG : aumônier

Pour nous aider nous sommes accompagnés d'une équipe de bénévoles. Ils se répartissent selon deux postes principaux :

#### L'EQUIPE D'ANIMATION

13 animateurs (dont 3 BAFA et 3 BAFA stagiaires)

10 animatrices (dont 4 BAFA et 1 BAFA stagiaire)

#### L'EQUIPE D'INTENDANCE

Clotilde Lemenager qui coordonne l'équipe intendance.

Une équipe de parent pour la cuisine qui tourne pour assurer une aide.

## 2. SECURITE DES JEUNES

La sécurité des jeunes est notre priorité. Pour cela les règles de bon sens et de prudence s'imposent à nous comme une nécessité, dans le cadre strict de la réglementation de Jeunesse et Sports pour les ACM (Accueils Collectifs de Mineurs).

Nous vous conseillons de vérifier que vous disposiez bien d'une assurance de responsabilité civile qui vous permet de vous couvrir des différentes casses ou dédommagement involontaire.

Prévention contre les abus

Ces règles sont détaillées et énoncées clairement à l'ensemble de l'équipe d'encadrement.

Il s'agit d'un ensemble de moyens pris en commun pour garantir la sécurité affective et physique des mineurs en matière de prévention contre les abus.

Protéger les jeunes, c'est aussi protéger les adultes qui les accompagnent de toute possibilité de dérapage et de propos diffamants. C'est en respectant chacun ces règles que nous établirons un climat porteur et sécurisant pour tous.

L'Etat, par l'intermédiaire du Service départemental Jeunesse et Sports, assure la vérification du casier judiciaire de chaque membre de l'équipe d'encadrement.

Une juste distance est gardée avec les mineurs (notamment le respect des rôles)

Un encadrant évite tout comportement ambiguë envers les enfants (gestes, paroles, attitudes).

Aucun animateur, laïc ou religieux, ne rencontre un mineur seul dans une tente ou une pièce fermée. Les rencontres se font aux vues de tous, en intérieur ou extérieur, même si le jeune a besoin de parler seul à un adulte, restant sauve la confidentialité des échanges. Il en va de même pour les confessions.

Conformément à la réglementation, on applique la séparation des couchages : garçons/filles, adultes/enfants, prêtres/laïcs. Une surveillance régulière est assurée par l'équipe d'encadrement.

Les douches sont fermées, individuelles et séparées garçons/filles. Une surveillance par les animateurs pendant le temps des douches est organisée pour garantir la bonne conduite de tous.

Chacun est tenu à porter une tenue décente. On demande aux enfants et a fortiori aux animateurs de ne pas se promener torse nu ou à moitié dévêtus dans le camp.

Les animateurs se doivent d'être irréprochables de tenue et de propos.

En cas de difficulté

Vous pouvez contacter le directeur du camp.

Appeler la commission SOS abus mise en place au niveau diocésain.

Appeler le numéro d'urgence affiché

Si nous constatons un comportement inadéquat de la part d'un adulte, qu'il soit animateur ou religieux nous préviendrons immédiatement le Service de Jeunesse et Sports (15) et la Gendarmerie locale, qui jugeront des suites à donner. C'est avec leur conseil que nous interviendrons auprès des parents.

Les cadres de nos camps sont accompagnés juridiquement, et toute dénonciation calomnieuse ou procédure injustifiée sera attaquée en justice avec demande de dommages et réparations.

### *3.CHARTE DE VIE*

Une charte de vie a été signée en amont par tous les participants jeunes et adultes

#### 3.3 LA VIE QUOTIDIENNE

##### *1. LA REPARTITION DES JEUNES*

Les jeunes sont répartis par équipe de vie. Ces équipes sont non mixtes, elles sont faites en fonction des âges et correspondent aux tentes. Chaque équipe a un animateur référent qui se charge du suivi personnel des jeunes et fait le lien avec le directeur. Certaines activités se feront seulement en équipe, la plupart seront en groupe d'âge mixte et certaines en groupe entier.



## 2. UNE JOURNEE TYPE

8h	Lever / Messe (facultative)
8h30	Petit déjeuner et réunion animateur
9h	Services / Temps libre
9h45	Début de la journée et prière
10h 15	Activités / Ateliers
11h45	Temps libre
12h30	Déjeuner
13h15	Services/Sieste/Temps calme
14h30	Grand jeu
16h30	Goûter
17h	Temps libre/Douches
19h	Dîner
19h30	Services / Toilette
20h	Veillée
21h	Coucher

## 3. LE PROGRAMME DE LA SEMAINE

	Dimanche	Lundi	Mardi	Mercredi	Jeudi	Vendredi	Samedi
Ateliers du matin	/	Atelier manuel, Sport, Randonnée	Atelier manuel, Sport, Randonnée	Journée randonnée	Atelier manuel, Sport, Randonnée	Olympiades	Rangement
Activité de l'après-midi	Installation	Grand jeu	Grand jeu	Journée randonnée	Grand jeu	Olympiades	/
Veillée	Théâtre/ Jeux/ Sketchs	Théâtre/ Jeux/ Sketchs	Théâtre/ Jeux/ Sketchs	Théâtre/ Jeux/ Sketchs	Théâtre/ Jeux/ Sketchs	Veillée finale	...../....

## 4. LA COMMUNICATION

### EN AMONT

Dès le mois d'avril une campagne de communication a été diffusée : Affichage dans les églises, les aumôneries et les écoles.

Le site du patronage Saint-Sernin est une première information pour les parents : <https://patronagesaintsernin.wixsite.com/patronage>

- Un formulaire de préinscription déclenche l'envoi d'un dossier d'inscription

LETTRE AUX PARENTS N°1 : autorisation parentale – fiche médicale avec la demande de la photocopie des vaccins – charte de vie – règlement.

- Le dossier complet déclenche la LETTRE AUX PARENTS N°2 avec la check-list des affaires à emporter et les infos de départ.

#### PENDANT LE SEJOUR

Un message sera envoyé aux parents dès notre arrivée.

### 5. *LES TRANSPORTS*

Les parents amènent eux-mêmes leurs enfants sur le site du camp et viennent les chercher à la fin.

ORGANISATEUR .....	1
1. EPJ 19 .....	1
2. POURQUOI LA DEMANDE D'UN CAMP D'ETE .....	2
À QUI S'ADRESSE LE SEJOUR .....	2
OBJECTIFS ET DEMARCHES PÉDAGOGIQUES.....	2
1. Grandir dans une atmosphère sereine et bienveillante. ....	3
1.1 Chaque participant du camp est responsable de la construction d'une atmosphère chaleureuse et familiale.....	3
1.2 Apprendre à « Gouter le temps ! » - gérer son temps – faire les choses calmement - apprécier....profiter .....	3
2. Gouter à la joie des jeux et des activités manuelles .....	3
2.1 Découvrir ou grandir dans le sens de l'esprit sportif .....	3
2.2 Connaitre et découvrir ses qualités manuelles .....	3
3. Profiter d'un temps de vacances à la campagne .....	3
3.1 Profiter de simples balades :.....	3
3.2 Découvrir la région.....	4
3.3 Se familiariser avec l'eau.....	4
4. Permettre une oxygénation spirituelle .....	4
4.1 Permettre aux enfants de se familiariser avec Dieu .....	4
4.2 découvrir des aînés dans la foi .....	4
4.3 Vivre une rencontre personnelle avec le Christ à travers la vie sacramentelle .....	4
LES LIEUX DU SEJOUR.....	4
1. ENVIRONNEMENT GEOGRAPHIQUE : La Base de Sports et Loisirs de la Vézère.....	4

3. ENVIRONNEMENT PÉDAGOGIQUE.....	5
3.1 PRESENTATION DU LIEU DE CAMP.....	5
.....	6
3.2. ENCADREMENT DES JEUNES .....	6
1. EQUIPE D'ENCADREMENT.....	6
L'EQUIPE D'ANIMATION.....	7
L'EQUIPE D'INTENDANCE.....	7
2. SECURITE DES JEUNES.....	7
3.CHARTE DE VIE .....	8
3.3 LA VIE QUOTIDIENNE .....	8
1. LA REPARTITION DES JEUNES.....	8
2. UNE JOURNEE TYPE.....	9
3. LE PROGRAMME DE LA SEMAINE .....	9
4. LA COMMUNICATION .....	9
EN AMONT .....	9
5. LES TRANSPORTS.....	10